
Bilan 2014

INEOS ChlorVinyls France

-

Comité de Suivi de Site

23 juin 2015



INEOS ChlorVinyls

Prévention des risques industriels – Actions 2014

- Plan d'urgence :
 - Programme de formation des équipiers d'intervention (2 sessions par équipe)
 - Exercice POI annuel.
- Etude technico-économique de réduction des risques à la source sur certains scénarii (remise en mai 2014).
- Etude et mise place de sécurités complémentaires suite à étude de dangers (2^{ème} tranche).
- Mise à jour des contrôles sécurité pour prise en compte des travaux suite étude de dangers.
- Remplacement des surpresseurs incendie (2 groupes 1100 m3/h 12 bars).
- Lancement d'un programme d'analyse de risques global site (Hazop) sur 2 ans.
- Achat de moyens mobiles complémentaires en émulseur.
- Calculs et restitution des quotas CO2 suivant ETS3.
- Campagnes annuelles de mesures : rejets chaudières, émissions fugitives en MVC, autosurveillance eau...

Investissements / Dépenses consacrées à la sécurité

- Remplacement des surpresseurs incendie : 220 k€
 - Remplacement d'une portion de réseau incendie : 77 k€
 - Sécurités complémentaires suite EDD (2^{ème} tranche) : 47 k€ (rappel phase 1 : 18 k€)
 - Remplacement de voies ferrées sur la zone dépotage : 75 k€
 - Remplacement de matériel Atex : 31 k€
- Total : 450 k€

- Mesures des émissions fugitives en MVC : 8,4 k€
 - Surveillance des TAR : 6,3 k€
 - Personnel spécialisé pour la surveillance sécurité de chantier : 59 k€
 - Personnel spécialisé sûreté / intervention : 87,4 k€
 - Achat matériel incendie : 9,3 k€
 - Service d'appel automatique POI – PPI : 3.3 k€
 - Service météorologie : 2.4 k€
 - prestation assistance étude technico-économique : 4,5 k€
 - Sommes consacrées aux vérifications et à l'entretien par des entreprises spécialisées :
 - voies ferrées : 19 k€
 - sprinklers : 3,1 k€
 - Levage : 8,1 k€
 - Electricité : 10 k€
 - Appareils à pression : 47,9 k€
 - Incendie – ARI : 14,6 k€
 - Ventilation / aération : 4,6 k€
- Total : 288 k€

Bilan annuel du SGS – Incidents et accidents

116 analyses simplifiées d'incidents ont été remontées en 2014:

26 concernant des anomalies ou incidents à caractère sécurité / santé

5 concernant des incidents relatifs à la sécurité des procédés

39 reportant des anomalies ou incidents liés à l'environnement

Parmi les incidents environnementaux déclarés, beaucoup font état de dépassements de seuils internes reportés par application des fiches réflexes qui appellent reporting à un niveau relativement bas pour favoriser les recherches et améliorations.

46 suite à alerte foudre (check-list de vérification)

10 arbres des causes en découlant avec actions correctives et préventives enregistrées.

Aucun incident n'a donné lieu à déclenchement du Plan d'Opération Interne.

2 évènements notables avec information de la DREAL :

- 14 février : rejet incidentel canalisé de MVC suite à l'ouverture d'une soupape sur la ligne de chargement des réacteurs.
- 25 juin : déclenchement électrique entraînant un dépassement des seuils réglementaires de concentration et flux de DCO vers le surgon.

Bilan annuel du SGS – Actions de formation à la sécurité

Formation des équipiers d'intervention

Des équipiers d'intervention sont présents dans chaque équipe postée, 3 équipiers sont désignés à chaque poste en plus du chef d'intervention.

43 équipiers d'intervention sont formés par des mises en situation et des formations théoriques à l'utilisation du matériel.

2 séances d'entraînement pour chaque équipe ont été organisées en 2014 :

- Exercice de mise en œuvre du canon émulseur (3h)
- Exercice type POI : crachement d'une soupape sur un filtre MVC en zone sphère – Validation théorique et pratique du port de l'ARI. (7h)

Bilan annuel du SGS – Actions de formation à la sécurité

Sensibilisation annuelle HSE pour l'ensemble du personnel

7 séances réalisées entre mars et juin 2014 (4 h)

Exemples de thèmes abordés : exposition au poste de travail, théorie incendie et utilisation d'un extincteur, le permis de travail...

Accueil des Entreprises Extérieures

100 entreprises intervenantes différentes en 2014.

362 personnes ayant suivi l'accueil HSE obligatoire avant intervention.

78 % des entreprises concernées certifiées ou en cours de certification MASE-UIC.

151 plans de prévention rédigés avec les entreprises avec inspection commune préalable.

Habilitations sécurité

Suivi du programme des habilitations sécurité

- Port du masque à air / ARI
- Accrocheurs de wagons
- Habilitations électriques
- Conduite de chariot élévateur
- SST

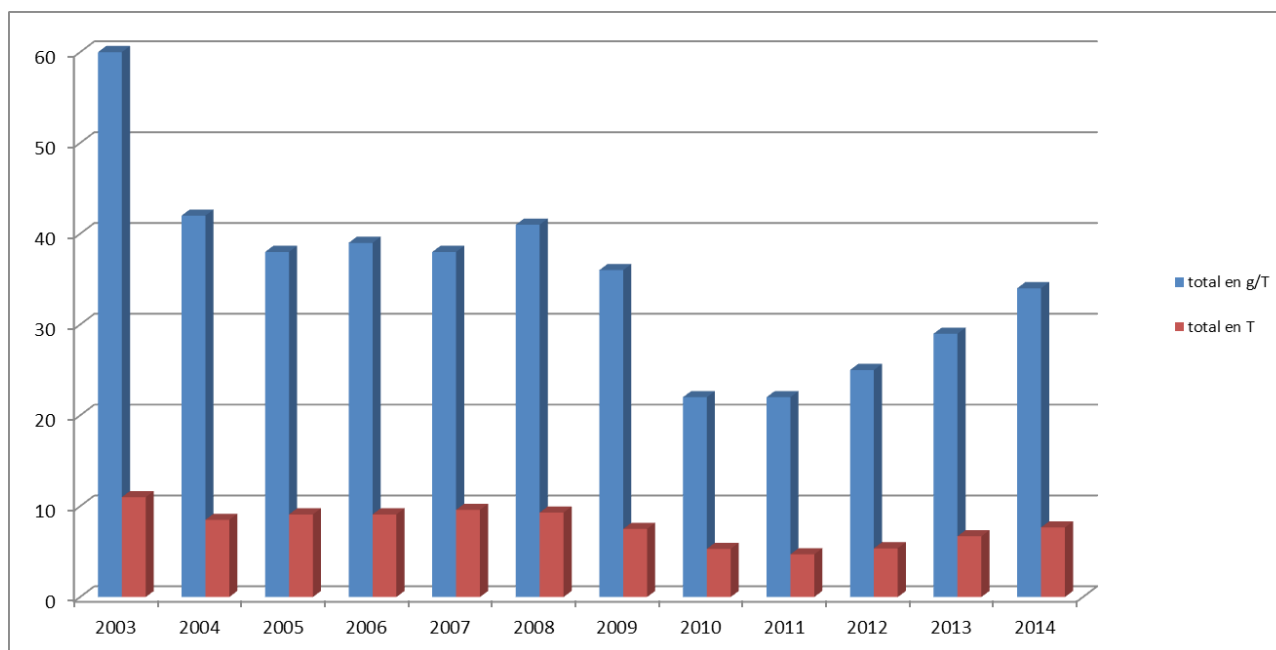
Bilan annuel du SGS – Audits internes et externes

- 7 Audits internes ICVF répartis sur l'année 2014.
- 141 tournées HSE (contrôles opérationnels) + 99 causeries sécurité dans les services.
- Audit Bureau Veritas de suivi des certifications QSE du 19 au 22 janvier 2015.
- Visites d'inspection de la DREAL :
 - Le 23 mai 2014 sur le thème de la mise en place de sécurités complémentaires prévues par AP du 31 janvier 2013.
3 remarques sans suites administratives.
 - Le 30 septembre 2014 sur le thème des détecteurs de gaz et du SGS appliqué à une MMR sur les secteurs dépotage et stockage MVC.
2 remarques sans suites administratives.
 - Le 5 novembre 2014 sur le thème de la prévention des risques liés au vieillissement des installations industrielles. Aucune remarque.
- Contrôles inopinés annuels DREAL sur les rejets dans l'eau et TAR.
Aucune anomalie relevée lors de ces contrôles.

Bilan environnemental - AIR

Rejets atmosphériques de chlorure de vinyle

<i>total en g/t</i>												
<i>total en T</i>												



Moyenne annuelle 2014 des rejets en MVC : **34 g/t** soit **7,7 tonnes**.

Bilan environnemental - AIR

Rejets de poussières de PVC

Rejets générés par les installations de séchage du produit.
Mesure en continue sur chacune des cheminées du séchage.

Cumul annuel 2014 sur toutes les lignes : **1 325 kg** ce qui équivaut à une moyenne de **3,4 kg/jour**.

Aucune plainte n'a été enregistrée sur 2014.

Rejets de CO2

Rejets liés aux installations de combustion, calculés à partir des consommations en gaz naturel et du facteur d'émission fourni par GRTgaz.

Rejets calculés pour 2014 : **36 813 tonnes**.

Forte diminution des quotas gratuits alloués pour la période 2013 – 2020 (18 544 tonnes en 2014).

Bilan environnemental - AIR

Legionnelle

Surveillance des 5 TAR du site par prélèvements et analyses mensuelles.

Analyses effectuées par un laboratoire externe, résultats transmis à la DREAL sur demande et transmission d'un bilan annuel avant le 30 avril n+1.

3 dépassements de seuil 1000 UFC/l sur l'année : février, novembre et décembre.

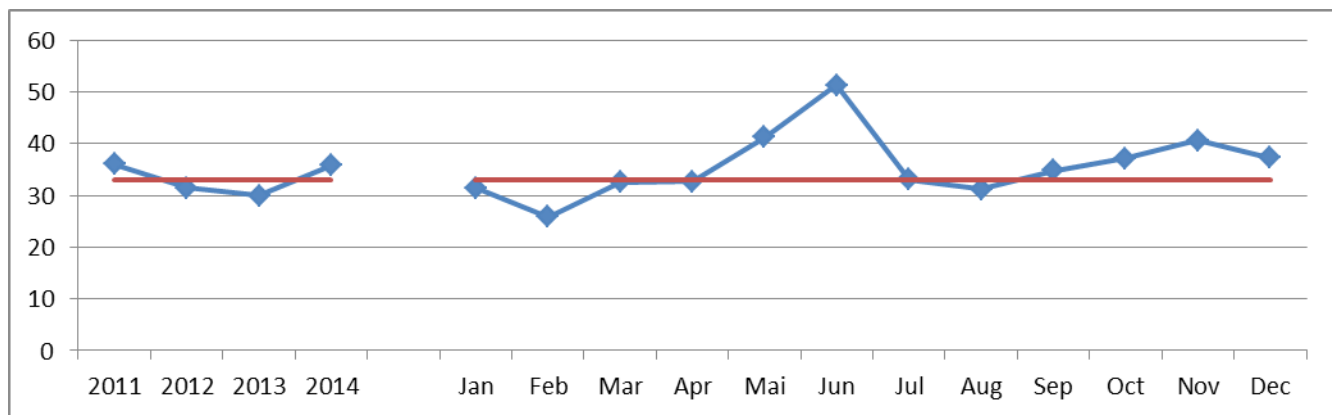
- ✓ Traitement chimique et désinfection de la tour concernée effectuée à réception des résultats.
- ✓ Renouvellement de l'analyse dans les 15 jours sans anomalie.
- ✓ Information de la DREAL et transmission des résultats.

Un changement de traitement chimique des tours a été initié début décembre 2014. Des prélèvements hebdomadaires sur chaque tour ont été effectués pendant 8 semaines.

Bilan environnemental - EAU

Rejets aqueux – paramètre MES (Matières en Suspension)

	2011	2012	2013													
Conc(mg/l)	36	31	30													



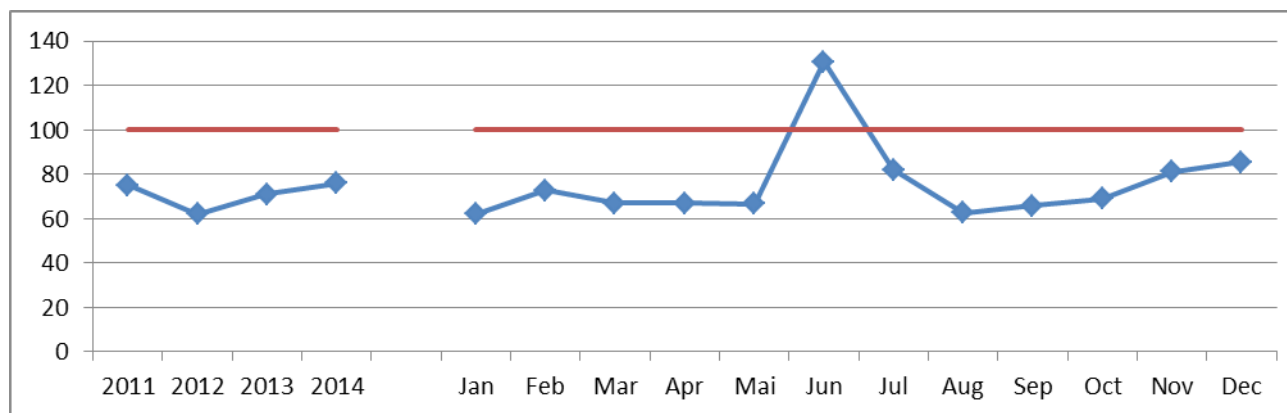
Moyenne annuelle de MES émises en 2014 : **35.8 mg/l** soit un flux annuel de **34,7 tonnes** (95 kg/jour).

Limite réglementaire = 33 mg/l de concentration et 117 kg/jour en flux.

Bilan environnemental - EAU

Rejets aqueux – paramètre DCO (Demande Chimique en Oxygène)

	2011	2012	2013													
Conc (mg/l)	75	62	71													



Moyenne annuelle de DCO émise en 2013 : **76 mg/l** soit un flux annuel de **73,9 tonnes** (202 kg/jour).

Limite réglementaire = 118 mg/l de concentration et 426 kg/jour en flux.

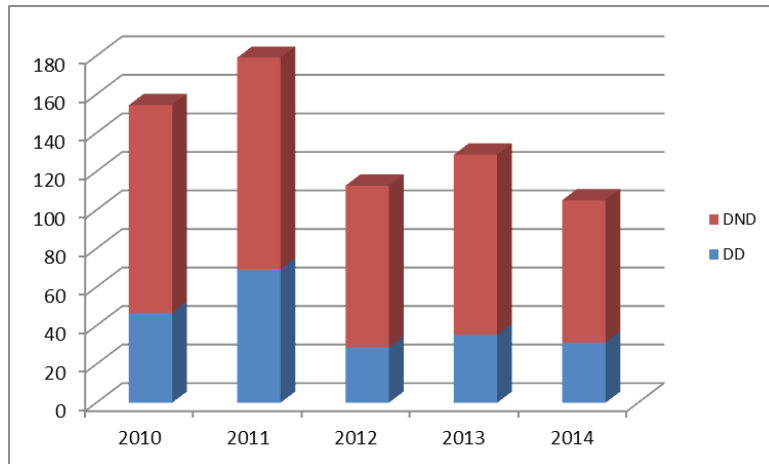
Rejets aqueux – paramètre Chlorures

Moyenne annuelle de Chlorures émise en 2014 : **92 mg/l** soit un flux annuel de **89,1 tonnes** (244 kg/jour).

Limite réglementaire = 2000 mg/l de concentration et 1800 kg/jour en flux.

Bilan environnemental

DECHETS



En 2014 :

31,3 tonnes de déchets dangereux

73,8 tonnes de déchets non dangereux

Les déchets sont évacués par des prestataires spécialisés vers les filières adaptées.

Les déchets dits spéciaux sont suivis par des BSD.

BRUIT

Pas de demandes ou réclamations externes pour bruit.

Pas d'actions particulière sur ce point en 2014.

Programme 2015

La maîtrise des risques industriels fait partie des **objectifs prioritaires** déclinés dans nos Plans d'Actions Prioritaires établis au semestre.

Quelques exemples d'actions programmées en 2015 :

- Renforcement du réseau explosimètres au dépotage
- Révision du POI
- Exercice POI
- Formation des équipiers d'intervention (nouveau matériel, modification diesel...)
- Programme de formations et habilitations sécurité
- Campagne annuelle de mesures des émissions fugitives en MVC
- Campagne annuelle de mesures de polluants sur chaudières
- GT de révision des alarmes en salle de contrôle
- Programme d'analyse de risques sécurité des procédés globale site
- Poursuite du programme de mise à jour des procédures de contrôle métrologique
- ...